

# Информация по медико-социальной экспертизе на предмет нуждаемости в уходе



RUSSISCH



Уважаемые читательницы и читатели!

Вы подали в Вашу страховую кассу по уходу заявление на выполнение страховых обязательств. Поэтому Ваша страховая касса по уходу уполномочила Медико-социальную экспертную комиссию составить акт освидетельствования. Медкомиссия – это независимая экспертно-консультационная служба, оказывающая поддержку государственным больничным кассам и кассам по уходу при решении вопросов относительно ухода и медицинского обеспечения.

## Где проходит освидетельствование?

Для проведения освидетельствования эксперт из Медико-социальной экспертной комиссии посетит Вас дома, а также и в доме для престарелых и инвалидов. Медико-социальная экспертная комиссия заранее предложит Вам время посещения. В ходе визита эксперты установят, насколько самостоятельно Вы можете регулировать Вашу повседневную жизнь и в каких сферах жизни Вы нуждаетесь в помощи.

В акте экспертизы медкомиссия дает также рекомендации по улучшению Вашей ситуации, например, с помощью медицинской реабилитации или же используя вспомогательные средства. Это может быть, например, ролятор или приспособление, облегчающее принятие ванны или душа. Возможно, что возникнет необходимость переоборудовать Вашу квартиру.

## Как проходит освидетельствование?

Экспертами медкомиссии являются специалисты по уходу или врачи. Они посетят Вас, чтобы составить себе впечатление о Вашей индивидуальной потребности в уходе. Поэтому расскажите, с какими ограничениями и проблемами связан уход, что для Вас особенно затруднительно в быту. Попросите кого-нибудь из своего окружения, кому Вы доверяете, присутствовать при посещении на дому. Таким образом медкомиссия сможет получить полное представление о Вашей ситуации. Посещение может продолжаться один час.

## Что необходимо учитывать при освидетельствовании пациентов с деменцией?

При посещении на дому эксперт сначала опрашивает лицо, нуждающееся в уходе, даже в том случае, если общение затруднено по причине деменции. Однако собранную информацию эксперт еще раз обсуждает с присутствующими родственниками пациента.

## Что происходит после освидетельствования?

Эксперты вносят результаты и рекомендации, в т.ч. по степени ухода, в акт экспертизы и направляют его в кассу по уходу. Если, например, необходимо вспомогательное средство, то эксперт также сообщает об этом – с Вашего согласия – в кассу по уходу. Подавать отдельного заявления не требуется. Касса по уходу направляет Вам акт экспертизы о потребности в уходе с рекомендациями медкомиссии и решение относительно степени ухода.

## Что делать, если Вы не согласны с решением кассы по уходу?

Если Вы не согласны с решением кассы по уходу, то Вы вправе подать возражение в кассу по уходу в течение одного месяца с момента получения данного решения.



## Это следует знать

При определении степени необходимого ухода рассматриваются шесть аспектов жизни, которые имеют различный вес:



### Двигательная активность

В какой степени данное лицо в состоянии самостоятельно передвигаться и изменять положение своего тела? Возможно ли перемещение по квартире? В состоянии ли данное лицо перемещаться по лестнице?



### Формы поведения и проблемные ситуации с психикой

Как часто требуется помощь вследствие проблем с психикой, например, при агрессивном или тревожном поведении?



### Когнитивные и коммуникативные способности

Насколько данное лицо ориентируется в пространстве и во времени? Может ли данное лицо принимать решения относительно самого себя? Может ли данное лицо поддерживать разговор и сообщить о своих потребностях?



### Способность к самообслуживанию

В какой степени данное лицо в состоянии самостоятельно обслуживать себя в быту, в особенности при уходе за телом, приеме пищи, питья, одевании и раздевании?



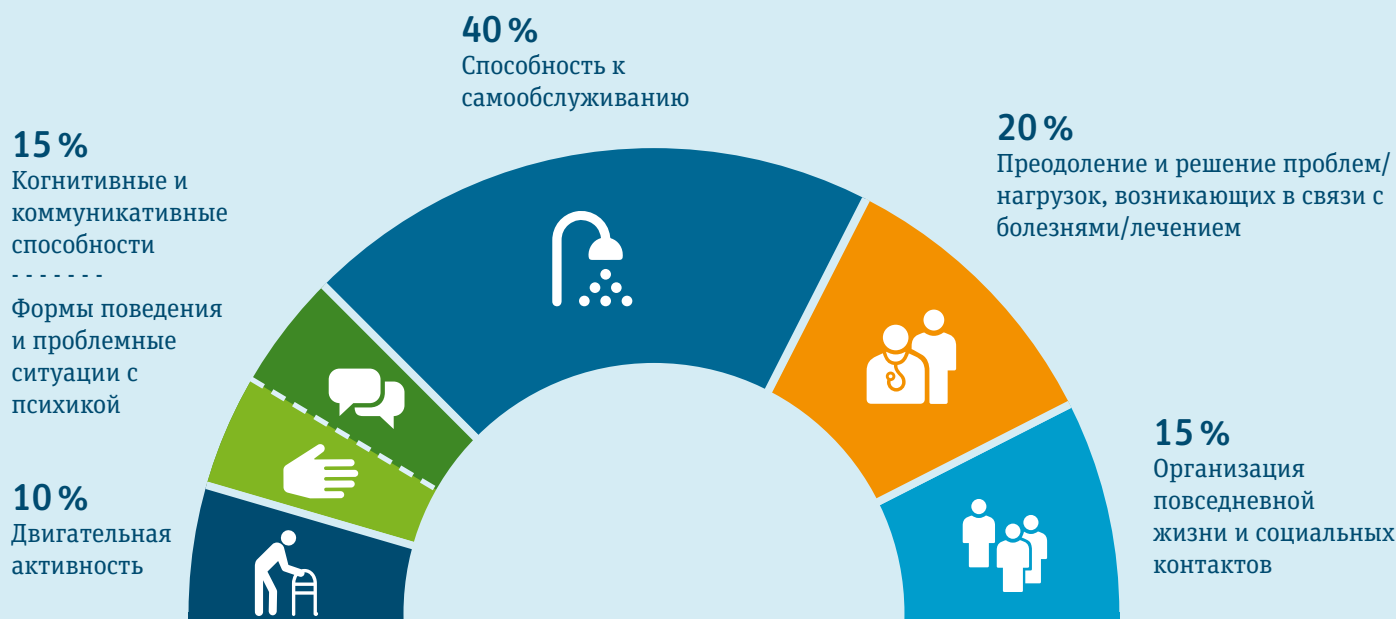
### Самостоятельное преодоление и решение проблем/нагрузок, возникающих в связи с болезнями или их лечением

Какая поддержка требуется данному лицу в отношении его заболевания и при лечении? Как часто необходима помощь при приеме лекарств, смене повязок или во время посещения врача?



### Организация повседневной жизни и социальных контактов

В какой степени данное лицо еще в состоянии самостоятельно организовать и планировать распорядок дня, поддерживать контакты?





## Как определяется степень ухода?

Для того, чтобы определить степень ухода, эксперт рассматривает шесть аспектов жизни. Обзор этих аспектов представлен на обратной стороне. Для оценки каждого аспекта предусмотрено определенное количество баллов в зависимости от объема помощи, необходимого Вам в повседневной жизни. Эти баллы имеют различный вес при общем подсчете. Так, например, аспект “способность к самообслуживанию” имеет бóльший вес, чем аспект “двигательная активность”. В итоге рассчитывается общая сумма баллов, на основании которой определяется степень необходимого ухода.

Всего существует пять степеней ухода:

- PG 1 1я степень ухода: 12,5 – 27 общих баллов**  
(Незначительные ограничения самостоятельности или способностей)
- PG 2 2я степень ухода: 27 – 47,5 общих баллов**  
(Значительные ограничения самостоятельности или способностей)
- PG 3 3я степень ухода: 47,5 – 70 общих баллов**  
(Серьезные ограничения самостоятельности или способностей)
- PG 4 4я степень ухода: 70 – 90 общих баллов**  
(Массивные ограничения самостоятельности или способностей)
- PG 5 5я степень ухода: 90 – 100 общих баллов**  
(Массивные ограничения самостоятельности или способностей, предъявляющие особые требования к уходу)

При освидетельствовании детей в возрасте до 18 месяцев действуют особые предпосылки. Им предоставляется та степень ухода, которая следует за установленной.



## Краткий обзор

### Подготовьтесь к посещению медкомиссии :

- Продумайте заранее, что особенно затрудняет Вашу повседневную жизнь.
- В какой сфере повседневной жизни Вам требуется и желательна поддержка?
- Что вы можете делать в повседневной жизни самостоятельно?

### Перед посещением на дому подумайте о том, кого вы попросите при этом присутствовать.

- Попросите присутствовать при посещении на дому тех, кто преимущественно осуществляет уход за Вами или же особенно хорошо знаком с Вашей ситуацией.
- Если имеет место опекуновство, сообщите опекуну о посещении на дому.

### Какие документы потребуются?

- Подготовьте заключения Вашего домашнего врача, врачей-специалистов, выписку из клиники, если таковые имеются. Если документов у Вас на руках нет, то специально запрашивать их необязательно.
- Держите под рукой Ваш план медикаментозной терапии на данный момент.
- Если Вы пользуетесь услугами службы по уходу, держите наготове документацию по уходу.



Более подробную информацию по освидетельствованию Вы найдете здесь:  
[www.medizinischerdienst.de](http://www.medizinischerdienst.de)

Bu bilgileri diğer lisanlarda [www.medizinischerdienst.de](http://www.medizinischerdienst.de) adresinde bulabilirsiniz

Τις πληροφορίες αυτές θα τις βρείτε σε άλλες γλώσσες στην ιστοσελίδα: [www.medizinischerdienst.de](http://www.medizinischerdienst.de)

Informacje te w językach obcych znajdują się na stronie internetowej: [www.medizinischerdienst.de](http://www.medizinischerdienst.de)

Информацию на других языках Вы сможете найти по адресу: [www.medizinischerdienst.de](http://www.medizinischerdienst.de)

Ove informacije su raspoložive i na drugim jezicima na internet adresi: [www.medizinischerdienst.de](http://www.medizinischerdienst.de)

Questa informazione è disponibile in altre lingue, al sito: [www.medizinischerdienst.de](http://www.medizinischerdienst.de)

This information in English can be found at: [www.medizinischerdienst.de](http://www.medizinischerdienst.de)

Vous trouverez les informations en français sur le site suivant : [www.medizinischerdienst.de](http://www.medizinischerdienst.de)

تجدون هذه المعلومات باللغة العربية على صفحة الشابكة (الإنترنت): [www.medizinischerdienst.de](http://www.medizinischerdienst.de)

Если Вам необходим переводчик на жестовый язык, обратитесь в Вашу кассу по уходу. Если Вы недостаточно хорошо говорите по-немецки, то для проведения освидетельствования обратитесь за помощью к родственникам, знакомым или к переводчику.

ПРАВОВЫМИ ОСНОВАМИ для процедуры освидетельствования являются §§ 14, 15 и 18 Социального кодекса ФРГ (SGB) т. XI, §§ 60 и далее SGB т. I и Положения по освидетельствованию при определении степени необходимого ухода по условиям SGB т. XI.

Информация Медико-социальных экспертных комиссий.

По состоянию на июль 2021