

UKRAINISCH

Інформація щодо експертизи по догляду



Шановні читачі,

Ви подали заяву до Вашого фонду по догляду про надання допомоги з фонду страхування по догляду. Тому Фонд по догляду доручив Медичній службі провести відповідну експертизу. Медична служба є незалежною консультативно-експертною службою, яка надає підтримку страховикам обов'язкового медичного страхування та фонду страхування по догляду з питань медичного обслуговування та з питань догляду.

Де відбувається експертиза?

Для проведення експертизи, як правило, експерт чи експертка з медичної служби приїжджає до Вас додому, або також в будинок для людей похилого віку чи в будинок для людей по догляду. Медична служба заздалегіть домовляється з Вами про візит. Під час експертизи фахівці визначають, наскільки самостійно Ви можете справлятися в повсякденному житті і в чому Вам потрібна допомога. У своєму звіті медична служба також надає рекомендації щодо того, як можна покращити Вашу ситуацію, можливо за допомогою реабілітації або використання допоміжних засобів. Наприклад, за допомогою візка або пристосування для прийняття ванни чи душу. Можливо також буде потрібна адаптація Вашого житла.

Як проводиться сама експертиза?

Експерт чи експертка - це спеціально підготовлені медичні працівники або лікарі. Під час експертизи вони хочуть отримати враження про Вашу теперішню ситуацію щодо догляду. Тому опишіть обмеження та проблеми, з якими Вам доводиться стикатися в процесі догляду, а також те, що ускладнює Ваше повсякденне життя. Попросіть довірену особу бути присутньою під час експертизи. Таким чином, медична служба зможе отримати повну картину щодо Вашої ситуації. Зверніть увагу: експертиза може тривати близько однієї години.

На що слід звернути увагу під час експертизи для людей з деменцією?

Під час експертизи експерт чи експертка спочатку поспілкується з особою, яка потребує догляду, навіть, якщо розмова ускладнена через деменцію. Також експерти ще раз обговорять інформацію з присутніми родичами.

Що відбувається далі, після експертизи?

Експерти узагальнюють в експертизі результати та рекомендації, включаючи також визначений ступінь догляду та надсилають її до фонду по догляду. Якщо, наприклад, необхідний допоміжний засіб, то за Вашою згодою експерт передасть цю інформацію до фонду по догляду. Подання окремої заяви не потрібне. Разом з експертизою та рекомендаціями медичної служби фонд надішле Вам також рішення про надання відповідного ступіня догляду.

Що робити, якщо Ви не згодні з рішенням фонду по догляду?

Якщо Ви не згодні з рішенням фонду по догляду, Ви можете подати апеляцію до фонду по догляду протягом одного місяця після отримання рішення.



Коли існує потреба у догляді?

Для визначення ступеня догляду експерт розглядає шість сфер життєдіяльності. Повний перелік Ви знайдете на зворотній стороні.

По кожній сфері експерт виставляє певну кількість балів в залежності від того, наскільки Ви потребуєте підтримки у повсякденному житті. Ці бали мають різну вагу в загальній оцінці. Наприклад, сфері догляду за собою надається більша вага, ніж сфері мобільності. Врешті-решт виводиться загальна кількість балів, на основі якої визначається ступінь догляду.

Всього існує п'ять ступенів догляду:

- PG 1** **Ступінь 1: 12,5 до менше чим 27 загальних балів**
(незначні порушення самостійності або здібностей)
- PG 2** **Ступінь 2: 27 до менше чим 47,5 загальних балів**
(значні порушення самостійності або здібностей)
- PG 3** **Ступінь 3: 47,5 до менше чим 70 загальних балів**
(тяжкі порушення самостійності або здібностей)
- PG 4** **Ступінь 4: 70 до менше чим 90 загальних балів**
(найтяжчі порушення самостійності або здібностей)
- PG 5** **Ступінь 5: 90 до 100 загальних балів**
(найтяжчі порушення самостійності або здібностей з особливими вимогами до догляду)

Для дітей віком до 18 місяців діють особливі умови експертизи. При класифікації їм надається вищий на один ступінь догляду.



Коротко про головне

Наступним чином Ви можете підготуватися до експертизи:

- Заздалегідь обдумайте те, що викликає у Вас особливі труднощі в повсякденному житті.
- У чому Ви потребуєте та хочете отримати підтримку у повсякденному житті?
- Що Ви можете робити самостійно у повсякденному житті?

Перед експертизою задалегідь обдумайте, кого б Ви хотіли попросити бути присутнім при ній.

- Попросіть людину, яка в основному піклується про Вас або знає Вашу ситуацію особливо добре, бути присутньою при експертизі.
- Якщо Ви перебуваєте під опікою, будь-ласка, повідомте свого опікуна про експертизу.
- Якщо Вам потрібен перекладач мовою жестів, зверніться до Вашого фонду по догляді.
- Якщо Ви не володієте німецькою мовою в достатній мірі, Вам слід звернутися за допомогою до родичів, знайомих або перекладача.

Які документи необхідні?

- Будь-ласка, надайте, за наявності, довідки від сімейного лікаря, від спеціалістів або виписку з лікарні. Однак, якщо у Вас немає цих документів, не потрібно брати їх додатково.
- Будь-ласка, майте під рукою Ваш актуальний графік прийому ліків.
- Якщо Вас вже відвідує служба догляду, підготуйте також цю документацію.





Корисно знати

При визначенні ступеня догляду розглядаються шість сфер життєдіяльності, які мають різну вагу в загальній оцінці:



Мобільність

Наскільки самостійно людина може пересуватися та змінювати позу? Чи може пересуватися в будинку? А як щодо підйому по сходах?



Поведінка та психічне здоров'я

Як часто людина потребує допомоги через проблеми з психічним здоров'ям, наприклад, агресивну або тривожну поведінку?



Когнітивні та комунікативні навички

Як людина може орієнтуватися в часі та місці? Чи може вона самостійно приймати рішення? Чи може людина вести розмови та повідомити про свої потреби?



Догляд за собою

Наскільки самостійно людина може доглядати за собою в повсякденному житті з точки зору особистої гігієни, прийому їжі та пиття, вдягання та роздягання?



Самостійне подолання викликів, труднощів та стресів, спричинених хворобою або лікуванням

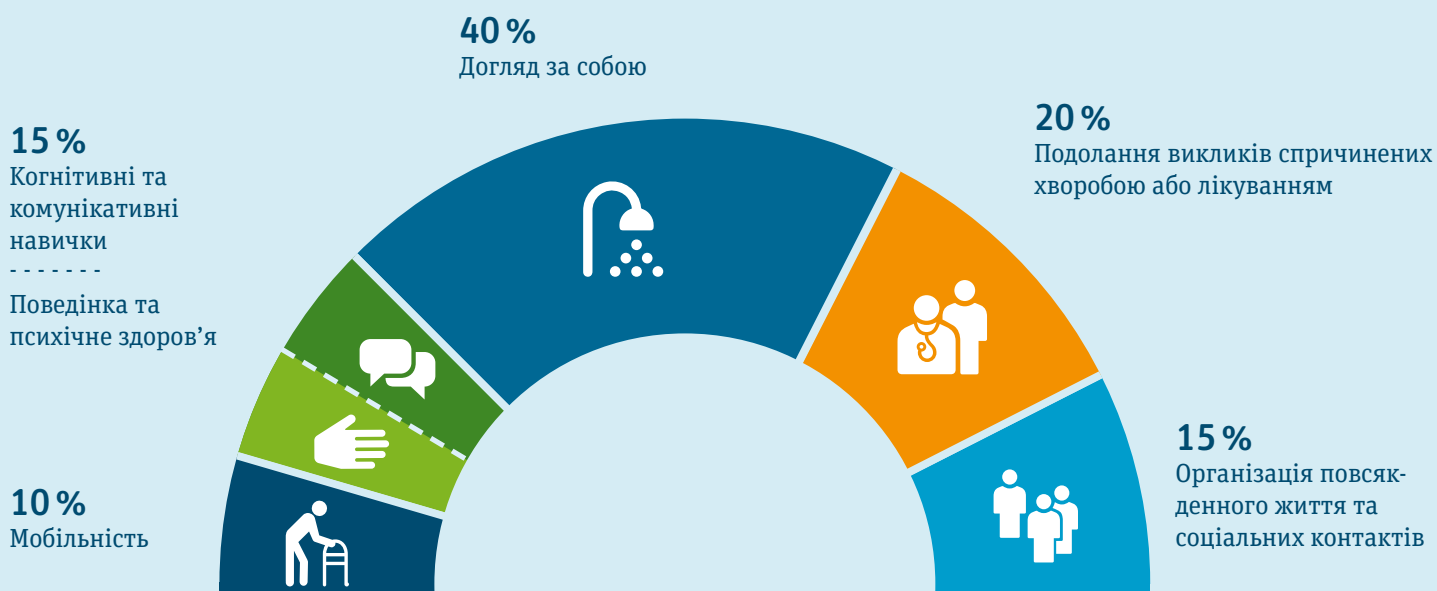
Якої підтримки потребує людина в боротьбі з хворобою та під час лікування? Як часто потрібна допомога при прийомі ліків, зміні пов'язок або відвідуванні лікаря?



Організація повсякденного життя та соціальних контактів

Наскільки самостійно людина може ще організувати та планувати свій розпорядок дня, підтримувати контакти?

Крім того, фіксуються порушення самостійності в активності поза домом та у веденні домашнього господарства. Ця інформація не береться до уваги при визначенні ступеня догляду. Вона служить службі по догляду та консультативній комісії з догляду для кращого планування догляду та можливої підтримки по господарству.



Більше інформації щодо експертизи по догляду, Ваших прав та обробки особистих даних див. тут: www.medizinischerdienst.de

Bu bilgileri diğer lisanlarda www.medizinischerdienst.de adresinde bulabilirsiniz

Τις πληροφορίες αυτές θα τις βρείτε σε άλλες γλώσσες στην ιστοσελίδα: www.medizinischerdienst.de

Informacje te w językach obcych znajdują się na stronie internetowej: www.medizinischerdienst.de

Информацию на других языках Вы сможете найти по адресу: www.medizinischerdienst.de

Ove informacije su raspoložive i na drugim jezicima na internet adresi: www.medizinischerdienst.de

Questa informazione è disponibile in altre lingue, al sito: www.medizinischerdienst.de

This information in English can be found at: www.medizinischerdienst.de

Vous trouverez les informations en français sur le site suivant : www.medizinischerdienst.de

Цю інформацію українською мовою Ви можете знайти за посиланням: www.medizinischerdienst.de

تجدون هذه المعلومات باللغة العربية على صفحة الشايكة (الإنترنت): www.medizinischerdienst.de

ПРАВОВОЮ ОСНОВОЮ для проведення експертизи є §§ 14, 15 і 18 Соціального кодексу (SGB) XI, §§ 60 і далі Соціального кодексу (SGB) I і основи та правила експертизи щодо потреби в догляді відповідно до Соціального кодексу, SGB XI.

Інформація медичної служби.

Стан: січень 2023